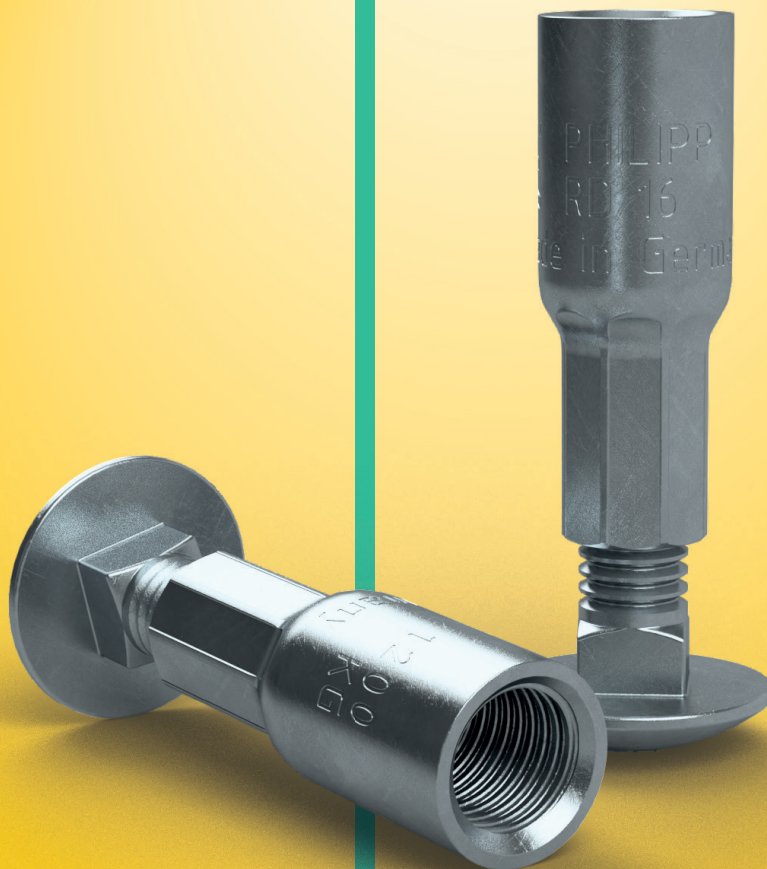




GEBRUIKSAANWIJZING

PHILIPP SLOTBOUTANKER v1.0



IN SAMENWERKING MET
PHILIPPGRUPPE



Aan de opgegeven maten, gewichten en specificaties kunnen geen rechten worden ontleend, fouten in prijzen en teksten zijn voorbehouden.

Voorwoord

Al meer dan 30 jaar werken Van der Blij B.V. en PHILIPP Gruppe GmbH samen op het gebied van transport- en montagesystemen. Met productie in Duitsland kan PHILIPP zich onderscheiden met een hoogwaardige kwaliteit en een snelle service. Ook maatwerk is geen enkel probleem. Van der Blij en PHILIPP kunnen voor u een inbouwadvies verzorgen dat wordt samengesteld door ervaren ingenieurs die altijd oog houden voor de praktijk. Producten van PHILIPP voldoen aan de hoogste standaarden en worden berekend en geproduceerd volgens de nieuwste normen en praktijkrichtlijnen.

Bij Van der Blij werken betrokken professionals die verstand hebben van de producten, de praktijk van onze klanten kennen en daarom het juiste advies kunnen geven. Altijd.

Dit doen we op een prettige, persoonlijke en sympathieke wijze met het belang van de klant voorop.

Jij blij, wij blij!



Met vrolijke groet,
Fred van der Blij

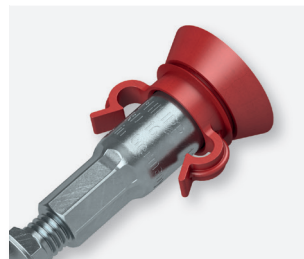
Algemeen directeur

PHILIPPGRUPPE

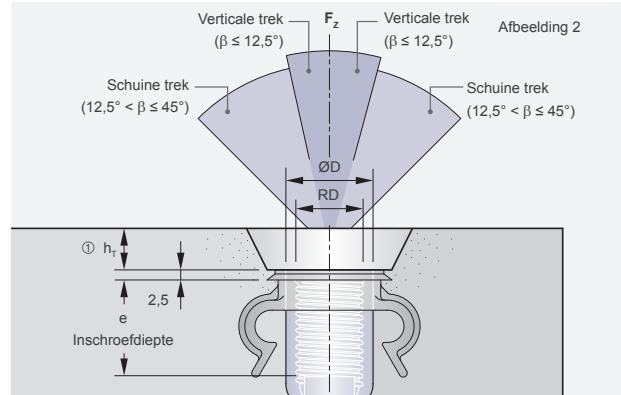
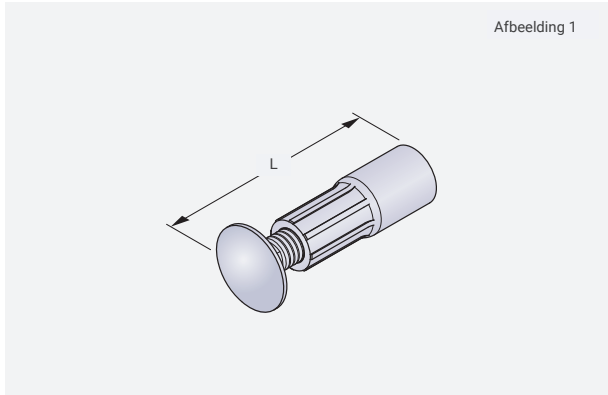


Inhoud

■ Het PHILIPP Slotboutanker	Blz. 6
■ Algemene gebruiksinstructies	Blz. 7
Materiaal	Blz. 7
Corrosie	Blz. 7
Betondruksterkte	Blz. 7
Elementdikten, hartafstanden en randafstanden	Blz. 7
Belastingsrichtingen	Blz. 7
Wapeningsinstructies	Blz. 7
■ Toelaatbare belastingen en randvoorwaarden	Blz. 8
Verticale trek	Blz. 8
Schuine trek	Blz. 8



Het PHILIPP Slotboutanker



Het slotboutanker wordt primair gebruikt voor inbouw in pre-fabbeton vloeren. Het maakt deel uit van het PHILIPP schroefdraadsysteem en voldoet aan de VDI/BV-BS richtlijn "Lifting inserts and lifting systems for precast concrete elements" (VDI/BV-BS 6205). Voor het gebruik van het slotboutanker moeten deze gebruiksaanwijzing en de algemene inbouw- en gebruiksinstructies (AIG) in acht worden genomen. Tevens moet de gebruiksaanwijzing van het bijbehorende PHILIPP-hijsmiddel (hijsstrop, hijsstrop plus, lifty en lifty met staalkabel) in acht worden genomen. Het anker mag alleen worden gebruikt in combinatie met PHILIPP hijsmiddelen. Het slotboutanker is bedoeld voor het transport van prefab-beto-

nelementen. Herhaaldelijk gebruikt binnen de transportcyclus, van productie tot plaatsing van een prefab-betonelement, wordt niet beschouwd als meervoudig gebruik. Het anker mag niet worden toegepast voor meervoudig gebruik of permanente bevestigingen.



De EG verklaring van overeenstemming van het slotboutanker is op aanvraag toe te sturen en is ook te vinden op onze website www.vanderblij.nl

Tabel 1: Afmetingen van het slotboutanker

Artikelnummer ② elektrolytisch verzinkt	Type	Afmetingen				Gewicht [kg/100 stuks]
		RD	ØD [mm]	L [mm]	e [mm]	
67SA12	RD 12	12	15,0	60	22	4,0
67SA16	RD 16	16	21,0	80	27	12,0
67SA20	RD 20	20	27,0	100	35	26,0
67SA24	RD 24	24	31,0	115	43	41,0
67SA30	RD 30	30	39,5	150	56	72,0

① Er moet rekening worden gehouden met de inbouwdiepte h_i van de betreffende nagelplaten en schroefhulsbrekpenen (zie afbeelding 2)

② Ook verkrijgbaar in roestvaststaal

Algemene gebruiksinstructies

Materiaal

Het slotboutanker bestaat uit een slotbout en een daarop geperste huls. De hulzen worden uit precisie staal vervaardigd in speciale kwaliteit en in overeenstemming met de van toepassing zijnde normen elektrolytisch verzinkt. Deze zinklaag is een tijdelijke bescherming van de huls tijdens de opslag van het transportanker bij de fabrikant tot de inbouw in het prefab betonelement.

Corrosie

Om vervuiling of beschadiging van het betonelement te vermijden door corrosie van het transportanker (roestvlakken of dergelijke), kan de huls ook in roestvaststaal worden geleverd. In dit geval wordt het snijvlak van het betonstaal in de huls beschermd tegen corrosie met een afdichtingsmateriaal.

Betondruksterkte

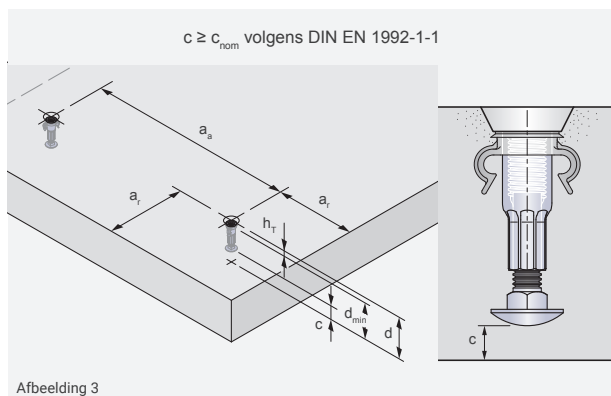
Het beton moet op het eerste moment van de lastoverdracht op het anker een minimale een minimale betondruksterkte f_{cc} hebben volgens de in de tabel 2 aangegeven waarde. De betondruksterkte f_{cc} is de kubusdruksterkte op het moment van de eerste aanslag van het hijsmiddel

Elementdikten, hartafstanden en randafstanden

Voor de installatie en plaatsing van het slotboutanker in prefab betonelementen moeten de minimale elementdikte d , de minimale hartafstand a_a en de minimale randafstanden a_r in acht worden genomen om een veilige lastoverdracht te garanderen.



Wordt het slotboutanker verdiept ingebouwd (bijvoorbeeld met een nagelplaat), dan moet minimale elementdikte d_{min} met de maat h_T worden verhoogd.



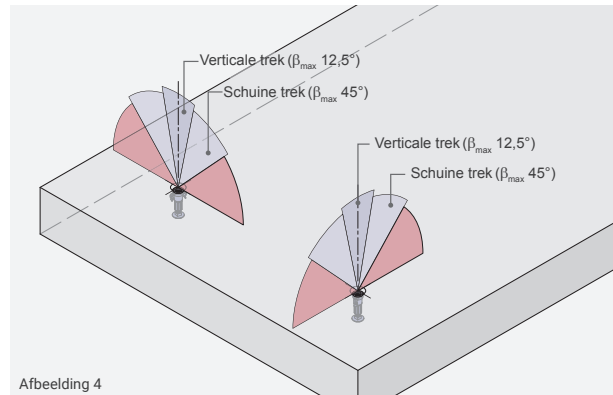
Afbeelding 3

Belastingsrichtingen

Het slotboutanker kan alleen belast worden met verticale en schuine trek, zie ook afbeelding 4.



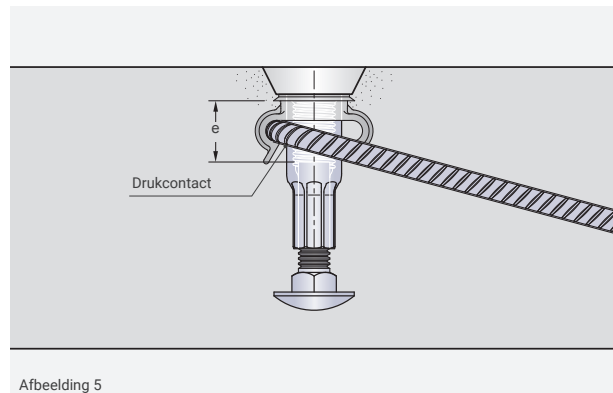
Een belasting met dwarse trek is in de gehele transportcyclus niet mogelijk. Dit geldt ook voor een schuine trek waarbij de hijshoek β groter is dan 45° .



Afbeelding 4

Wapeningsinstructies

De wapening voor schuine trek moet worden ingebouwd met drukcontact met de huls. Het gebied van het drukcontact moet binnen de inschroefdiepte e van de ankerhuls liggen (zie afbeelding 5). Dit wordt gegarandeerd door het gebruik van de coderingsring met clip voor de wapening.



Afbeelding 5

Toelaatbare belastingen en randvoorwaarden

Verticale trek

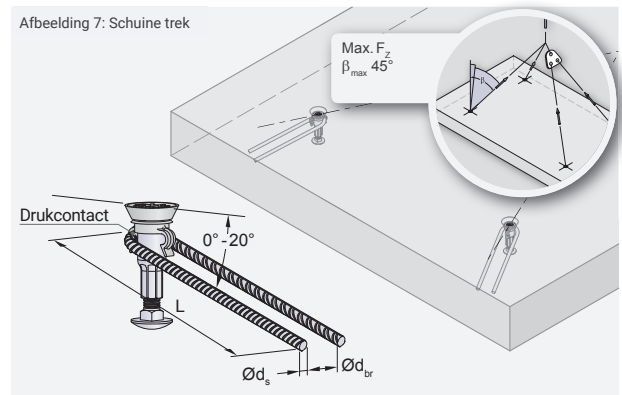
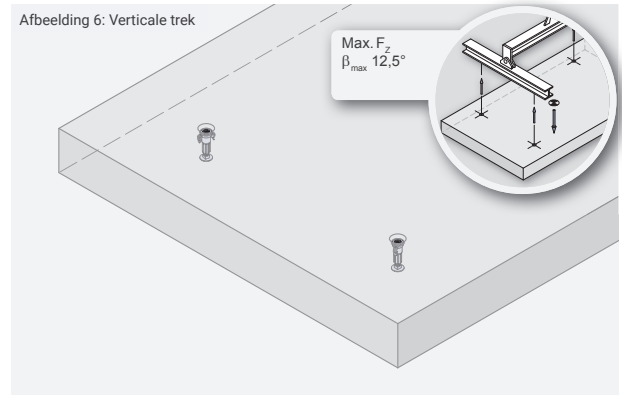
Voor het gebruik van het slotboutanker is geen minimale wapening nodig wanneer er uitsluitend verticale trek plaatsvindt, zie ook afbeelding 6.

Schuine trek

De belasting van slotboutankers met schuine trek $\beta > 12,5^\circ$ vereist wapening volgens tabel 2.

De trekwapening is tegen de richting van de trekkracht geplaatst (zie ook afbeelding 7) en heeft drukcontact met de huls van het transportanker aan de top van de buiging van de wapening.

De trekwapening kan worden aangebracht onder een hoek van 0° tot 20° ten opzichte van de voorzijde van het betonelement. Bij een installatiehoek van 0° moet het transportanker verdiept worden ingebouwd (bijv. door middel van een nagelplaat), omdat alleen zo de voor de hechting vereiste betondekking kan worden gewaarborgd.



Tabel 2: Verticale/schuine trek bij $f_{cc} \geq 15 \text{ N/mm}^2$

Belastings-klasse	Minimale elemendikte minimale hart- en randafstanden			Verticale trek		Schuine trek							
				$\beta_{\max} 12,5^\circ$		$\beta_{\max} 30^\circ$				$\beta_{\max} 45^\circ$			
				Max. F_z	Wapening	Max. F_z	Schuine trek beugel (B500B)			Max. F_z	Schuine trek beugel (B500B)		
				[kN]		[kN]	θd_s [mm]	L [mm]	θd_{br} [mm]	[kN]	θd_s [mm]	L [mm]	θd_{br} [mm]
12	80	360	180	5,0	Geen vereisten	5,0	6	150	24	5,0	6	150	24
16 ①	100	480	240	12,0		12,0 ①	6	250	24	12,0	8	200	32
20 ①	120	600	300	20,0		20,0 ①	8	250	32	20,0	8	300	32
24 ②	135	690	345	25,0		25,0 ②	8	300	32	25,0	10	300	40
30 ②	170	900	450	40,0		40,0 ②	10	350	40	40,0	12	400	48

- Om het juiste anker te bepalen, zie ook onze inbouw- en gebruiksinstructies voor transportankers (AIG)

- Het gewicht van een massa van 1,0 ton komt overeen met 10,0 kN

① Bij schuine trek $\beta_{\max} 30^\circ$ kan de trekwapening komen te vervallen wanneer:

- een enkel laag wapeningsnet Q188A wordt ingebouwd
- het slotboutanker middels een nagelplaat verdiept wordt ingebouwd ($h_f \geq 10 \text{ mm}$)

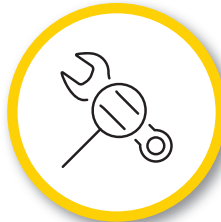
② Bij schuine trek $\beta_{\max} 30^\circ$ kan de trekwapening komen te vervallen wanneer:

- een dubbel laag wapeningsnet Q188A wordt ingebouwd
- het slotboutanker middels een nagelplaat verdiept wordt ingebouwd ($h_f \geq 10 \text{ mm}$)

Keuren en testen



Van der Blij keurt hijs- en hefmiddelen en valbeveiliging op basis van de EKH-werkvoorschriften. Bij Van der Blij werken ervaren en enthousiaste keurmeesters, die altijd voor u klaar staan.



Controle



Inspectie



Keuring



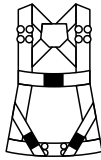
Levering

Keuren en testen

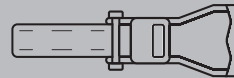
Van der Blij beschikt over een ervaren team met veel kennis van hijs- en hefmiddelen. Daarnaast hebben we twee testbanken tot onze beschikking: één testbank van 7,5 ton en één van 60 ton. De testbank van 7,5 ton staat in onze werkplaats. Deze wordt voornamelijk gebruikt voor het keuren van pallets en mechanische klemmen. De testbank van 60 ton is een mobiele testbank. Met deze testbank kunnen wij op locatie kettingwerk, takels en nog veel meer keuren.



Service - keuren en testen :



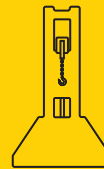
Valbeveiliging



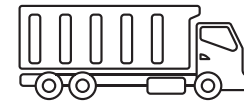
Spanmiddelen



Onderhoud en keuringen van hijs- en hefmiddelen



7,5 - ton stationaire testbank



60 - ton mobiele testbank

Scan de QR code en maak direct een afspraak! 😊



Contactpersoon voor keuringen:
Claire Curran



+31 (0)412-646168

Tussen 07:30 en 17:30 uur



certificaten@vanderblij.nl

Reactie binnen 24 uur

[T] +31 (0)412-646 168
[E] info@vanderblij.nl

IJzerweg 2
5342 LX Oss (Nederland)



In samenwerking met

PHILIPPGRUPPE



WWW.VANDERBLIJ.NL